

**АКЦИОНЕРНОЕ ОБЩЕСТВО  
«ГЛАВНЫЙ НАУЧНЫЙ ИННОВАЦИОННЫЙ ВНЕДРЕНЧЕСКИЙ ЦЕНТР»  
(АО «ГНИВЦ»)**

**«Клиент транспортной системы» (КТС)**

**Клиентская часть**

**Руководство администратора**

643.70604355.00001-06 32 01

**Листов 34**

«Клиент транспортной системы» (КТС).  
Клиентская часть.  
Руководство администратора

**Лист согласования**

руководства администратора клиентской части КТС.

<b>Наименование подразделения</b>	<b>Должность</b>	<b>ФИО</b>	<b>Подпись</b>	<b>Дата</b>
Филиал АО «ГНИВЦ» в СФО	Начальник УЦ			26.11.2018
	Начальник отдела ПРПО			26.11.2018

3  
«Клиент транспортной системы» КТС  
Клиентская часть  
Руководство администратора

**Лист регистрации изменений**

<b>Дата выпуска версии</b>	<b>Версия</b>	<b>Описание изменений</b>	<b>Автор изменений</b>
26.11.2018	1.0	Создание первой версии документа	Ведущий специалист УЦ
29.10.2020	2.0	В разделе 3.4. добавлено описание требования к паролю создаваемого имени входа	Ведущий специалист УЦ

### **Аннотация**

В данном документе описан процесс установки и настройки клиентской части программы «Клиент транспортной системы» (КТС) (далее – ПО КТС) для организаций, осуществляющих передачу налоговой и бухгалтерской отчетности (ФНС), отчетности Росстат и сведений персонифицированного учета (ПФР) в электронном виде по телекоммуникационным каналам связи.

### Список терминов и сокращений

<b>БД</b>	База данных
<b>ПО КТС</b>	клиентская часть «Клиент транспортной системы (КТС)»
<b>СКЗИ</b>	сертифицированные в порядке, установленном законодательством Российской Федерации аппаратные и (или) программные средства, обеспечивающие шифрование, контроль целостности и применение ЭЦП при обмене электронными документами в Системе и совместимые с СКЗИ, используемыми в соответствующей информационной системе
<b>Корпорация</b>	Группа компаний, предоставляющая отчетность в контролирующие органы с использованием программы «Клиент транспортной системы»
<b>Конфигурация КТС</b>	Определенный комплект модулей КТС для различных вариантов развертывания промышленного контура
<b>ТОГС</b>	территориальный орган государственной статистики

## Содержание

1. Общие сведения.....	7
1.1. Функции .....	7
1.2. Назначение.....	7
1.3. Необходимые ресурсы .....	8
1.3.1. Рекомендуемые технические параметры сервера .....	8
1.3.2. Необходимое программное обеспечение .....	8
1.3.3. Необходимые навыки персонала .....	8
2. Структура .....	9
2.1. Составные части программы.....	9
2.2. Связи с другими программами .....	9
3. Настройка программы.....	9
3.1. Состав установочного комплекта .....	9
3.2. Подготовка к установке ПО «Клиент транспортной системы».....	9
3.3. Установка программного обеспечения «ПО КТС» конфигурации «Стандарт» .....	10
3.4. Установка программного обеспечения «ПО КТС» конфигурации «Бизнес» .....	17
3.5. Установка программного обеспечения «ПО КТС» конфигурации «Корпорация» .....	29
3.6. Установка ПО «Клиент транспортной системы» на второй и последующие компьютеры (только для конфигурации «Бизнес»/ «Корпорация») .....	29
3.7. Обновление ПО «Клиент транспортной системы».....	31
4. Администрирование и проверка работоспособности программы.....	32
5. Дополнительные возможности .....	32
6. Сообщения администратору .....	32

## 1. Общие сведения

### 1.1. Функции

– Модуль «КТС: Отчетность ФНС» предназначен для обеспечения юридически значимого документооборота между налоговым органом и налогоплательщиком в электронном виде по телекоммуникационным каналам связи.

– Модуль «КТС: Отчетность ПФР» предназначен для обеспечения юридически значимого документооборота между отделениями/управлениями пенсионного фонда РФ и страхователями в электронном виде по телекоммуникационным каналам связи.

– Модуль «КТС: Отчетность Росстат» предназначен для обеспечения юридически значимого документооборота между ТОГС и респондентами в электронном виде по телекоммуникационным каналам связи.

### 1.2. Назначение

ПО КТС выполняет следующие функции:

1) загрузка налоговой отчетности в формате, утвержденном ФНС России, сформированной в стороннем программном обеспечении (таких программах как Отчет 200X, Налогоплательщик ЮЛ, Электронная отчетность налогоплательщика (ЭОН) и др.);

2) подготовка запросов на информационные услуги:

- запроса на предоставление справки о состоянии расчетов с бюджетом;
- запроса на предоставление выписки операций из карточки «Расчеты с бюджетом»;
- запроса на предоставление перечня бухгалтерской и налоговой отчетности, представленной в отчетном году;
- запроса на предоставление акта сверки расчетов налогоплательщика по налогам, сборам и взносам;

3) загрузка отчетности ПФР;

4) создание запроса на сверку ФИО и СНИЛС;

5) создание макета пенсионного дела;

6) загрузка статистической отчетности;

7) создание неформализованных сообщений;

8) подписание сообщений ЭП;

9) шифрование отправляемых сообщений с помощью средства криптографической защиты информации Крипто Про CSP;

10) отправка в налоговый орган налоговой отчетности и неформализованных сообщений;

- 11) отслеживание подтверждений приемки отправленных сообщений налоговым органом;
- 12) получение сообщений от налоговых органов, ТОГС и УПФР;
- 13) расшифровывание входящих сообщений;
- 14) проверка подлинности ЭП сообщений пользователями.

### **1.3. Необходимые ресурсы**

#### **1.3.1. Рекомендуемые технические параметры сервера**

- процессор Intel Pentium IV с тактовой частотой не менее 2600 Mhz;
- оперативная память не менее 4 Гбайт;
- дисковое пространство от 80 Гб.

#### **1.3.2. Необходимое программное обеспечение**

- операционная система Windows 7/ 8/ 10
- Microsoft .NET Framework 4
- Microsoft .NET Framework 4 RUS Language Pack
- СКЗИ КриптоПро версии 4.0 или выше.

#### **1.3.3. Необходимые навыки персонала**

Документ предполагает наличие у персонала навыков:

- обладать основами знаний и навыков работы на персональном компьютере;
- обладать основами знаний и навыков работы с программным продуктом SQL-сервер;
- владеть базовыми навыками работы с операционной системой Microsoft Windows;
- понимать основные правила и порядок применения средств криптографической защиты информации.

**Для работы ПО КТС необходимо обеспечить доступ по указанным адресам и соответствующим портам:**

Support.sfo.gnivc.ru (93.95.155.34)

50029 Sntp-сервер ФНС;

50114 Pop3-сервер ФНС.

Support.sfo.gnivc.ru (93.95.155.34)

50026 Sntp-сервер ПФ;

50111 Pop3-сервер ПФ;

Support.sfo.gnivc.ru (93.95.155.34)

50027 Sntp-сервер Росстата;

50112 Pop3-сервер Росстата;

Service.sfo.gnivc.ru (93.95.155.45)

9982 Сервис обновления справочников;



50025 Сервис для актуализации сертификатов.

Sfo.gnivc.ru (93.95.155.36)

80 Сервис обновления

Service.sfo.gnivc.ru (93.95.155.45)

9924 Портал регистрации НП

## 2. Структура

### 2.1. Составные части программы

Клиентская часть состоит из:

- Модуля «КТС: Отчетность ФНС»
- Модуля «КТС: Отчетность ПФР»
- Модуля «КТС: Отчетность Росстат»
- Модуля «КТС: Агент переключения активной конфигурации»
- Модуля «КТС: Агент системных уведомлений»
- Модуля «КТС: Мастер переключения активной конфигурации»
- Модуля «КТС: Активация обновлений»
- Модуля «КТС: Администратор безопасности»
- 

### 2.2. Связи с другими программами

- с Microsoft SQL Server – сохраняет реквизиты организации из загруженной конфигурации в базе данных, сохраняет метаданные на документы.

## 3. Настройка программы

### 3.1. Состав установочного комплекта

В состав дистрибутивного носителя данных программного обеспечения «ПО КТС» входят:

- установочный файл SetupKtsBiz.exe/ SetupKtsStd.exe/ SetupKtsEnt.exe для инсталляции программного обеспечения;
- установочный файл SetupKtsSrvBiz.exe/ SetupKtsSrvEnt.exe (только для конфигурации «Бизнес»/ «Корпорация») для создания базы данных ПО КТС и файлового хранилища.

### 3.2. Подготовка к установке ПО «Клиент транспортной системы»

Для работы ПО КТС необходимо:

- установить систему управления базами данных Microsoft SQL Server 2012 и выше;
- установить СКЗИ КриптоПро CSP 4.0;

– установить Microsoft .NET Framework 4.7.2 – программное обеспечение, необходимое для обеспечения совместимости различных служб, написанных на разных языках программирования;

– Установить программное обеспечение CheckPfr – программное обеспечение, необходимое для проверки загружаемых страхователем файлов. **Необходимо регулярно проверять и устанавливать актуальные обновления программного обеспечения CheckPfr.**

– Установить сертификат пользователя в хранилище Пользователь\Личное средствами КриптоПРО CSP.

– В случае использования конфигурации «Бизнес» выделить место под файловое хранилище не менее 10 Гбайт и открыть доступ на чтение и запись всем пользователям ПО КТС. **Файловое хранилище на FTP – сервере не допускается.**

### 3.3. Установка программного обеспечения «ПО КТС» конфигурации «Стандарт»

Для начала установки программного обеспечения «ПО КТС» конфигурации «Стандарт» необходимо запустить файл SetupKtsStd.exe. Появится диалоговое окно (рис.1). При установке будут установлены следующие программы:

– Модуль «КТС: активация обновлений» – данный модуль отвечает за проверку, скачивание и установку обновления модуля «Клиентская часть КТС (Стандарт)». Данный модуль устанавливается в фоновом режиме;

– Модуль печати с двумерным штрихкодом PDF417 – бесплатно распространяемый модуль для визуализации декларации;

– «Клиентская часть КТС (Стандарт)» – состоит из модулей «КТС: Отчётность ПФР», «КТС: Отчётность ФНС» и «КТС: Отчётность Росстат».

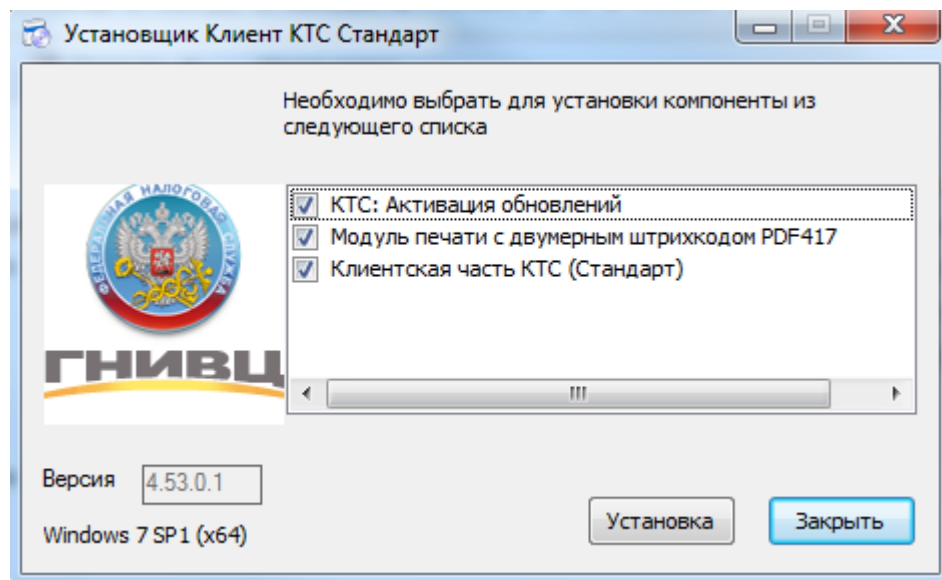


Рисунок 1 – Окно установки «Клиентской части КТС (Стандарт)».

Для установки нажать кнопку «Установка» после чего откроется окно установки модуля PDF417 в котором необходимо нажать «Далее» (рис. 2).

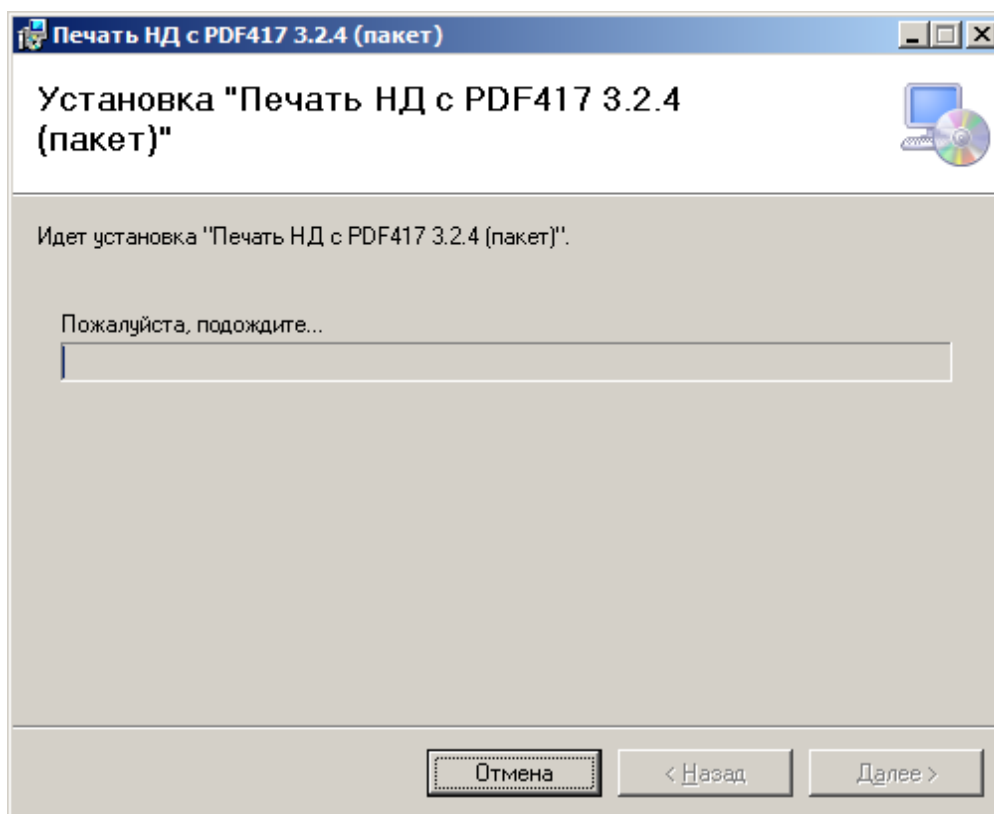


Рисунок 2 – Процесс установки PDF417.

После завершения установки отобразится соответствующее окно, в котором нажать кнопку «Закрыть» (рис. 3).

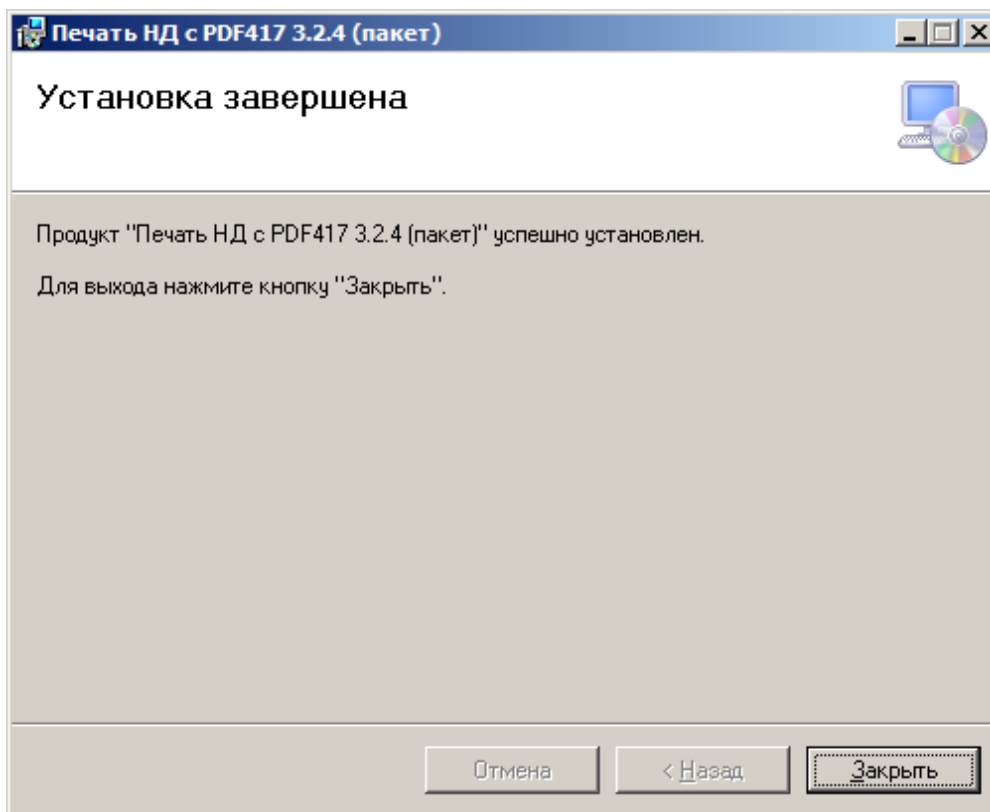


Рисунок 3 – Завершение установки PDF417.

Далее отобразится мастер установки «Клиентской части КТС (Стандарт)» (рис. 4).

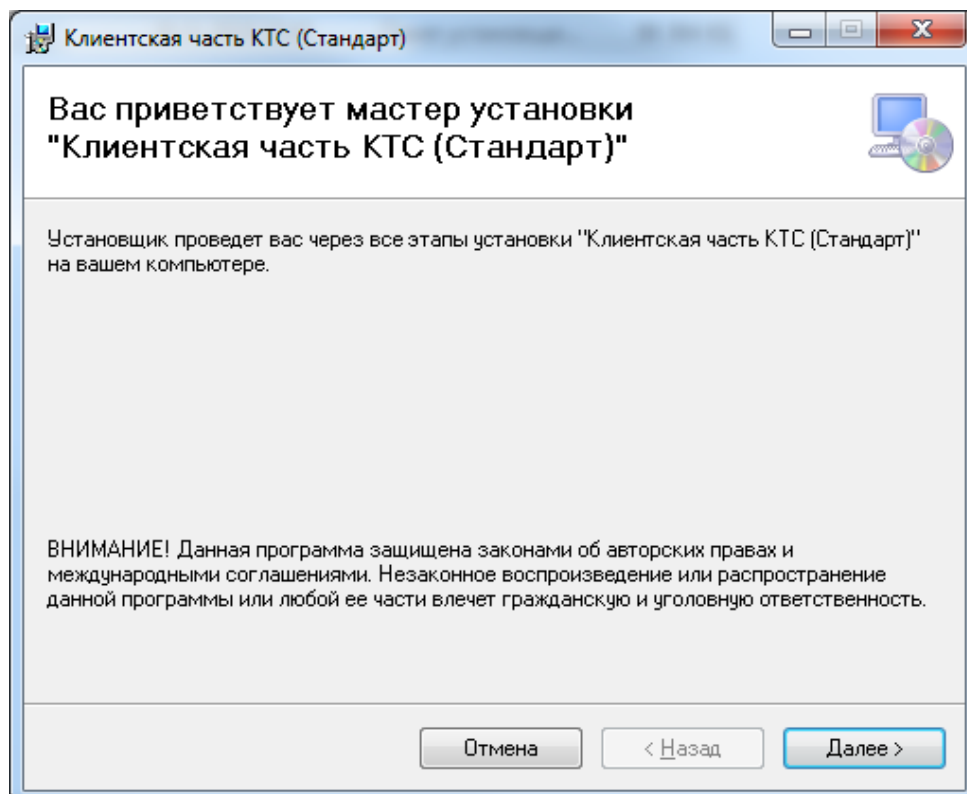


Рисунок 4 – Мастер установки «Клиентской части КТС (Стандарт)».

«Клиент транспортной системы» КТС  
Клиентская часть  
Руководство администратора

Нажать кнопку «Далее». В следующем окне предлагается выбрать путь установки ПО КТС. По умолчанию ПО КТС устанавливается по пути «C:\Program Files (x86)\SFO-GNIVC\SfoKtsStd\» (рис. 5).

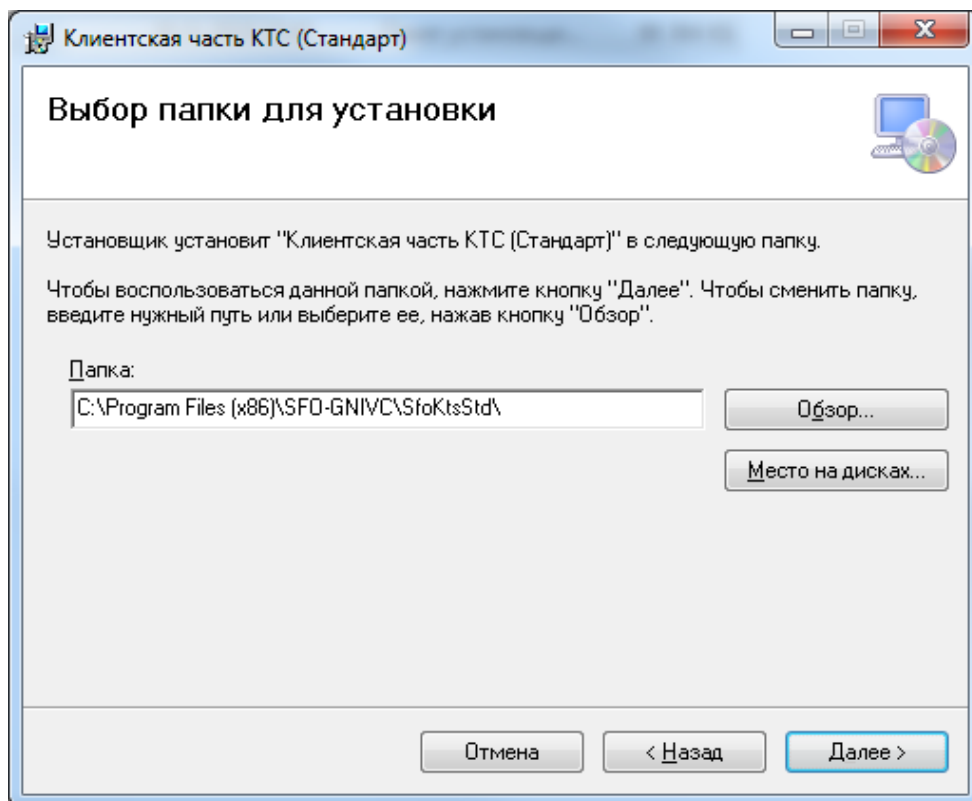


Рисунок 5 – Выбор папки для установки.

Так же в этом окне можно посмотреть свободное место на дисках путем нажатия кнопки «Место на дисках» (рис. 6).

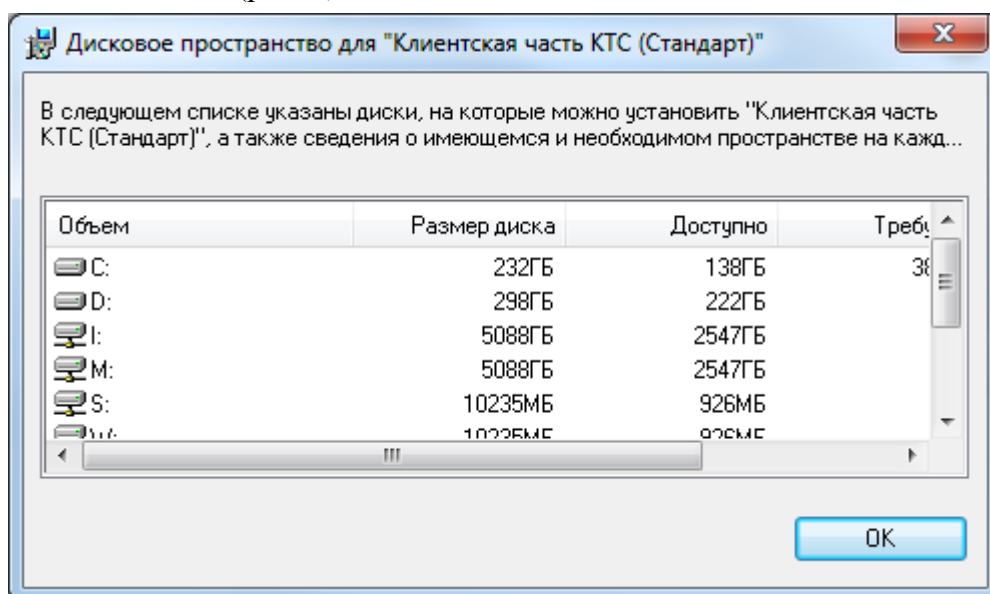


Рисунок 6 – Свободное место на дисках.

После просмотра свободного места на дисках и выбора пути установки нажимаем «Далее». Следующее окно уведомляет о готовности к установке. (рис. 7).

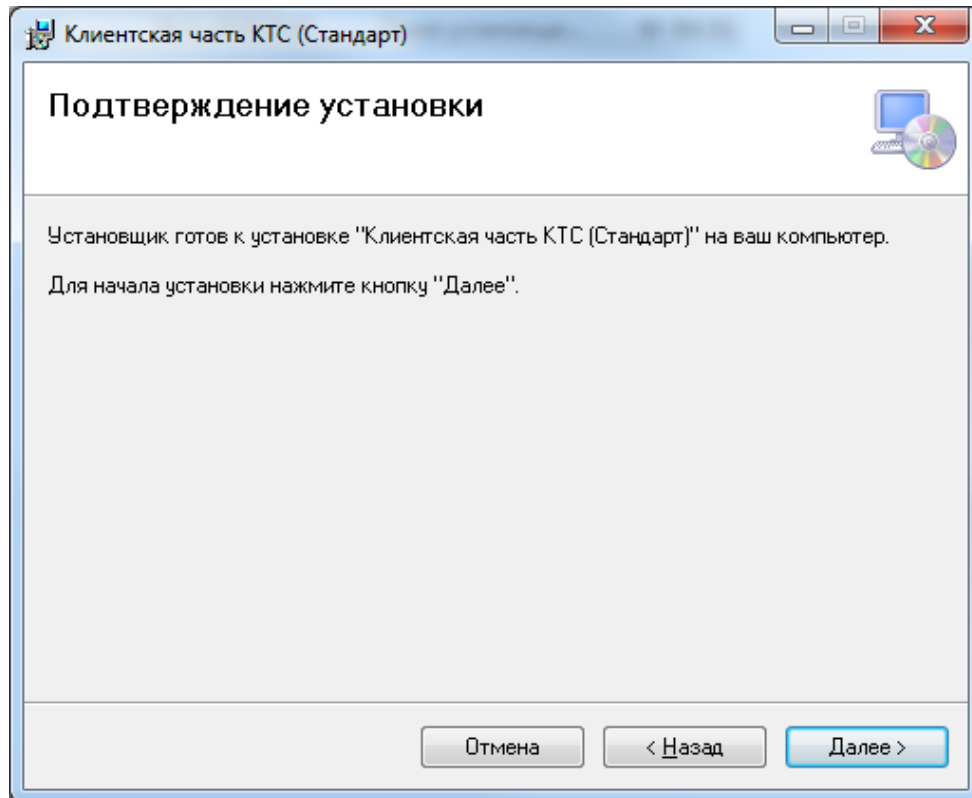


Рисунок 7 – Подтверждение установки.

Нажать кнопку «Далее». В следующем окне начинается установка (рис. 8).

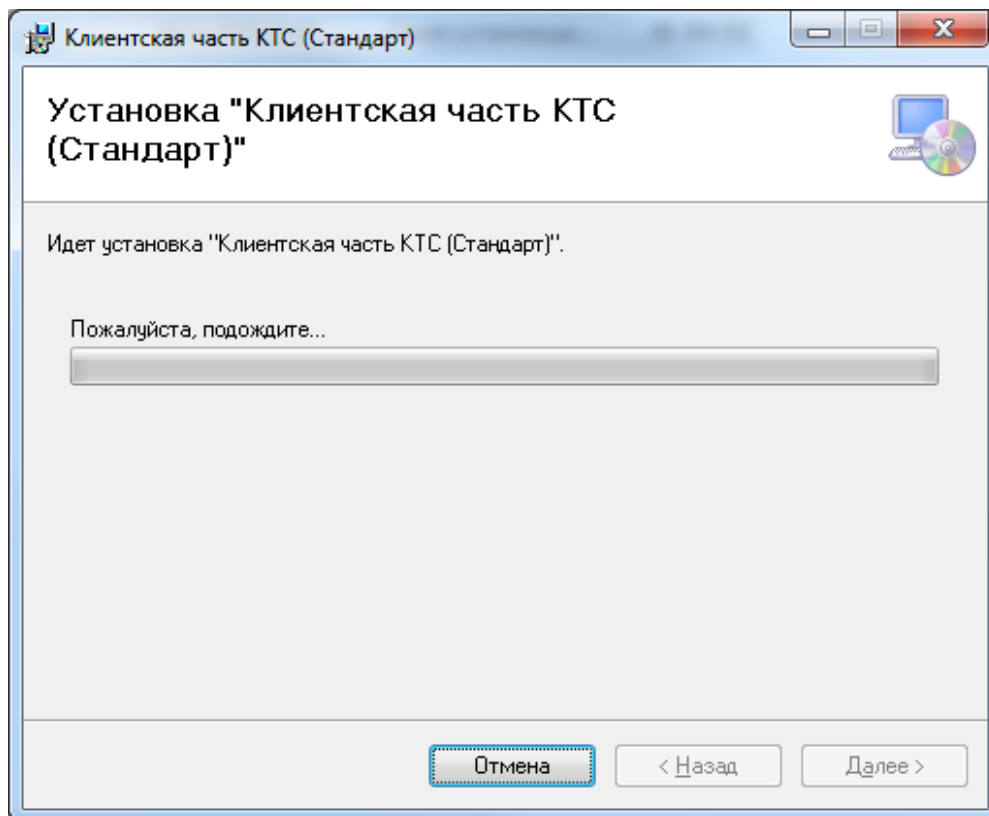


Рисунок 8 – Установка ПО КТС.

После завершения установки отобразится окно «Установка завершена» (рис. 9).

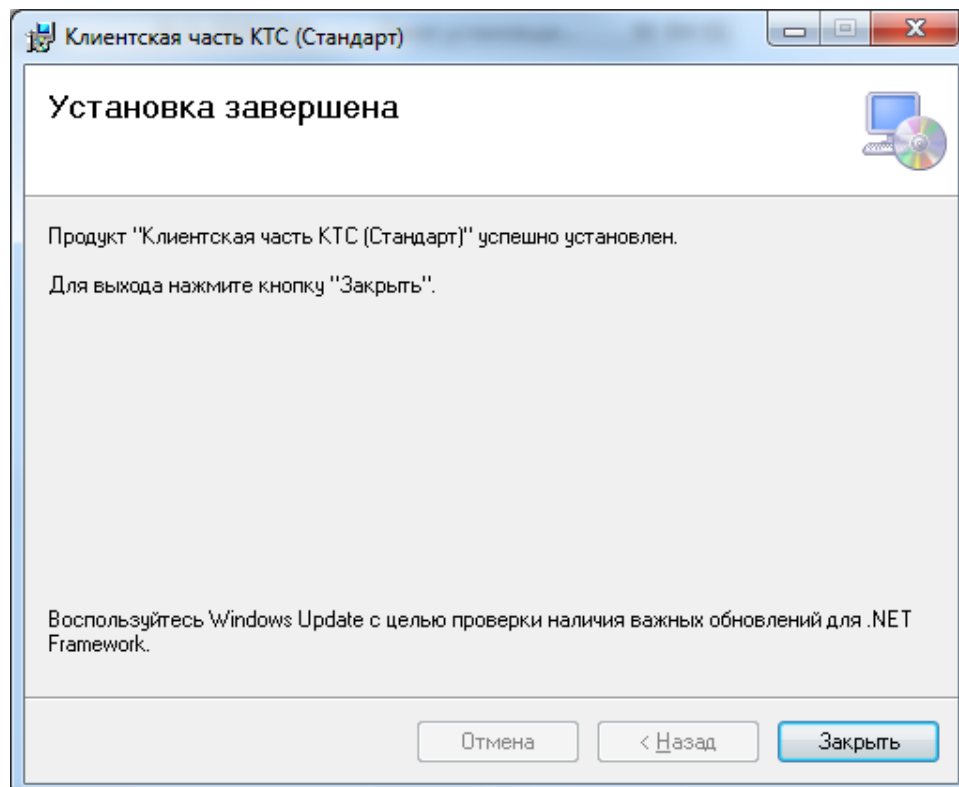


Рисунок 9 – Установка завершена.

При необходимости использования пользователя БД без прав `sysadmin`, необходимо создать учетную запись с правами `db_owner` на БД ПО КТС (Инструкцию по созданию имени входа можно найти на сайте Microsoft).

Для запуска ПО КТС необходимо произвести двойной щелчок левой кнопкой мыши на ярлыке «КТС Отчетность-Стандарт» на рабочем столе.



После запуска отобразится окно с информацией о необходимости настройки строки подключения к базе данных ПО КТС, в котором необходимо нажать «ОК». В результате откроется окно «ПО КТС: Настройки». Для настройки подключения к БД ПО КТС необходимо выделить строку «Строка соединения с базой данных» и нажать «...» (рис. 10).

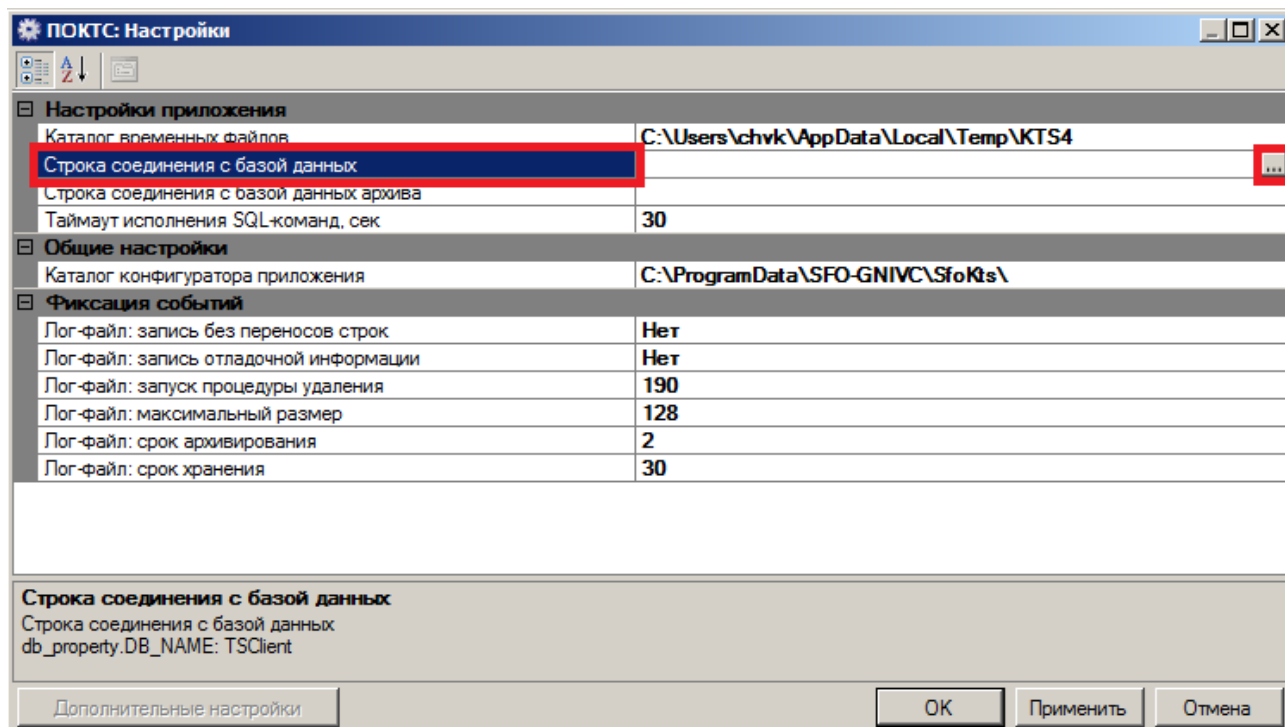


Рисунок 10 – Строка соединения с базой данных.

В открывшемся окне «Параметры подключения» необходимо заполнить:

- Имя сервера



– Выбрать тип авторизации (Проверка подлинности Windows или проверка подлинности SQL Server). При выборе проверка подлинности SQL Server ввести логин, пароль и установить галочку «Сохранить пароль».

– В поле База данных выбрать необходимую БД (при наличии) или ввести желаемое имя БД и нажать кнопку «Создать» для создания новой БД. По умолчанию БД создается с именем KTS4.

При необходимости подключения базы данных архива необходимо выделить строку «Строка соединения с базой данных архива», нажать «...» и указать параметры подключения к архивной базе данных.

После ввода параметров нажать кнопку «ОК» в окне «Параметры подключения» и нажать кнопку «ОК» в окне «ПО КТС: Настройки». В результате отобразится модуль «КТС: Агент переключения активной конфигурации» (рис. 11).

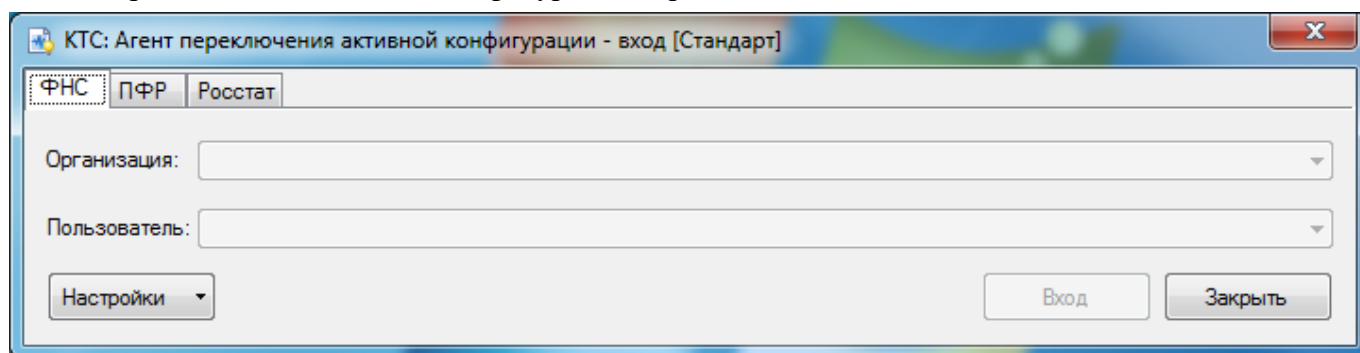


Рисунок 11 – Модуль «КТС: Агент переключения активной конфигурации».

Процесс работы в ПО КТС описан в документах «КТС: Отчетность ФНС. Руководство пользователя», «КТС: Отчетность ПФР. Руководство пользователя» и «КТС: Отчетность Росстат. Руководство пользователя».

### **3.4. Установка программного обеспечения «ПО КТС» конфигурации «Бизнес»**

Для начала установки программного обеспечения «ПО КТС» необходимо на клиентском рабочем месте запустить файл SetupKtsBiz.exe. При установке будут установлены следующие программы:

- Модуль «КТС: активация обновлений» – данный модуль отвечает за проверку, скачивание и установку обновления модуля «Клиентская часть КТС (Бизнес)». Данный модуль устанавливается в фоновом режиме;
- Модуль печати с двумерным штрихкодом PDF417 – бесплатно распространяемый модуль для визуализации декларации;
- «Клиентская часть КТС (Бизнес)» – состоит из модулей «КТС: Отчётность ПФР», «КТС: Отчётность ФНС» и «КТС: Отчётность Росстат».

Появится диалоговое окно (рис.12).

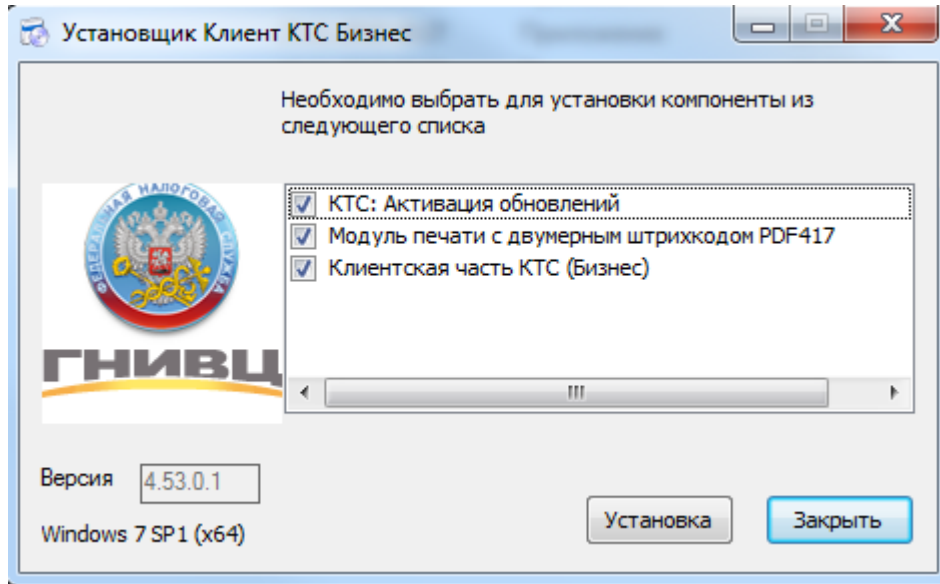


Рисунок 12 – Окно установки «Клиентской части КТС (Бизнес)».

Для установки нажать кнопку «Установка» после чего откроется окно установки PDF417 в котором необходимо нажать «Далее» (рис. 13).

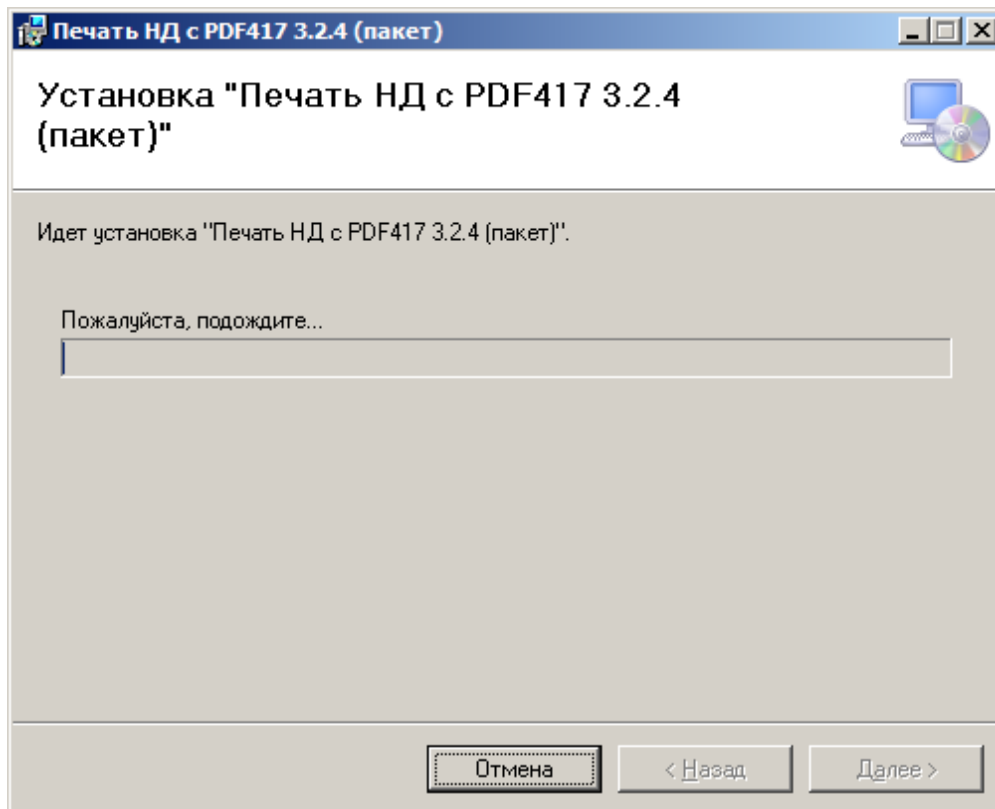


Рисунок 13 – Процесс установки PDF417.

После завершения установки отобразится соответствующее окно, в котором нажать кнопку «Закреть» (рис. 14).

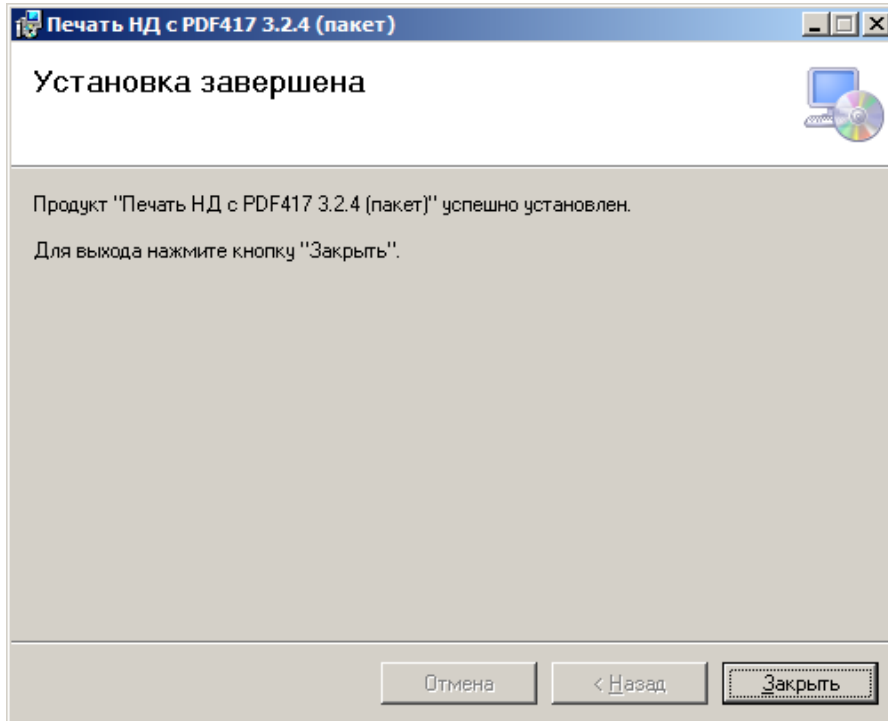


Рисунок 14 – Завершение установки PDF417.

Далее отобразится мастер установки «Клиентской части КТС (Бизнес)» (рис. 15).

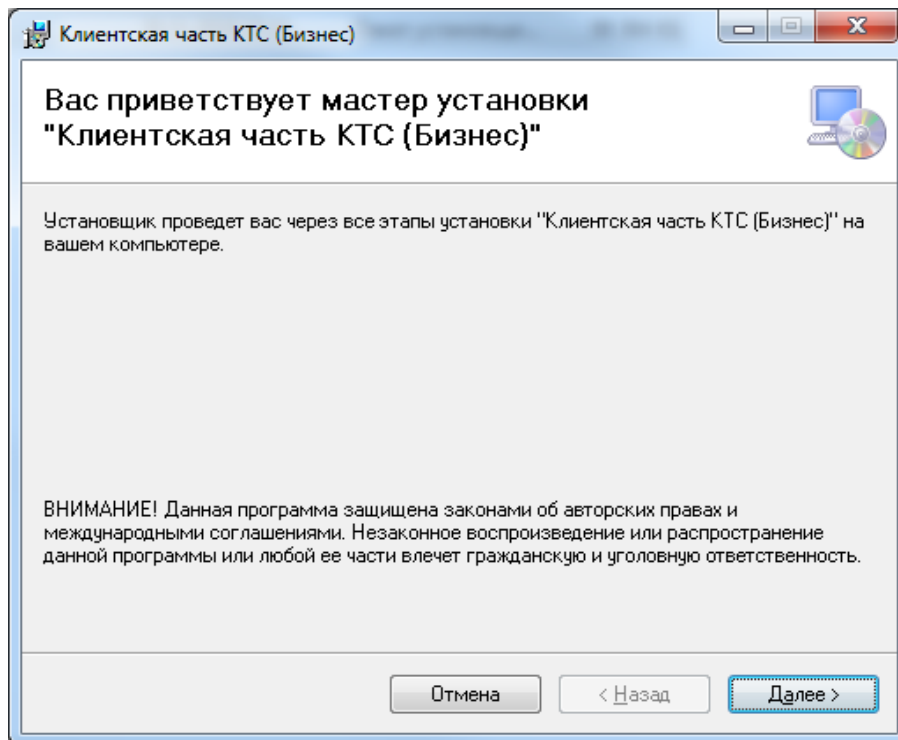


Рисунок 15 – Мастер установки «Клиентской части КТС (Бизнес)».

«Клиент транспортной системы» КТС  
Клиентская часть  
Руководство администратора

Нажать кнопку «Далее». В следующем окне предлагается выбрать путь установки ПО КТС. По умолчанию ПО КТС устанавливается по пути «C:\Program Files (x86)\SFO-GNIVC\SfoKtsBiz\» (рис. 16).

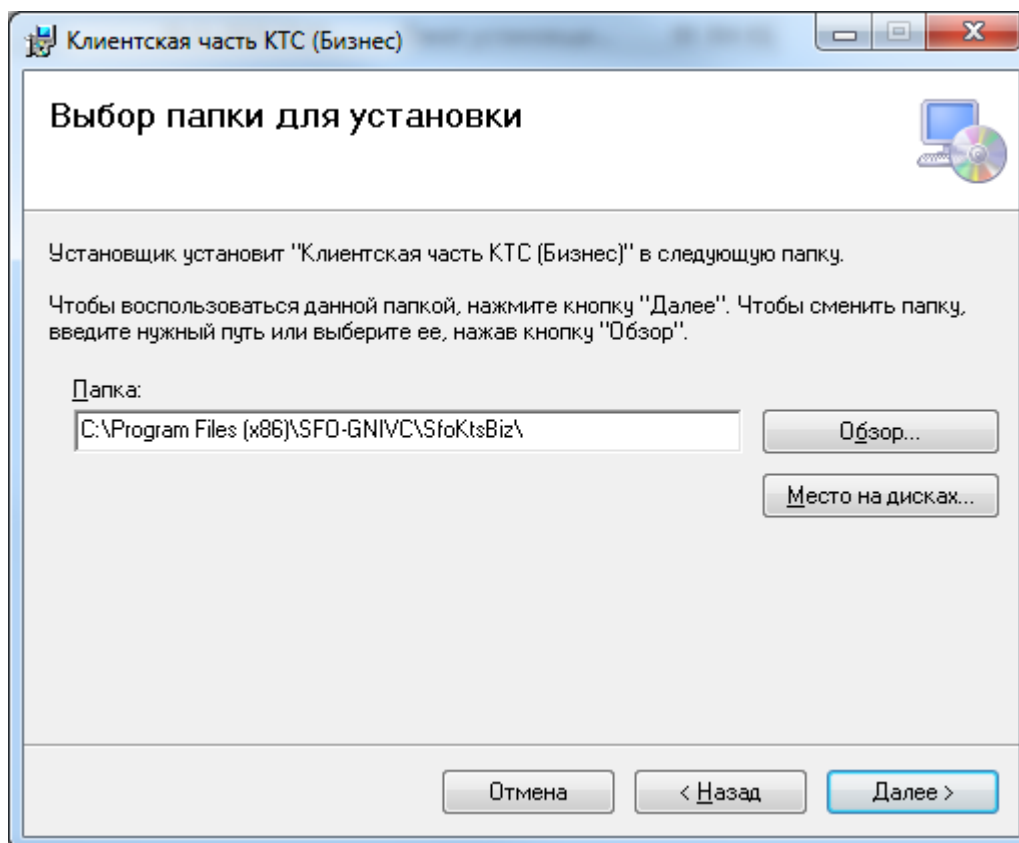


Рисунок 16 – Выбор папки для установки.

Так же в этом окне можно посмотреть свободное место на дисках путем нажатия кнопки «Место на дисках» (рис. 17).

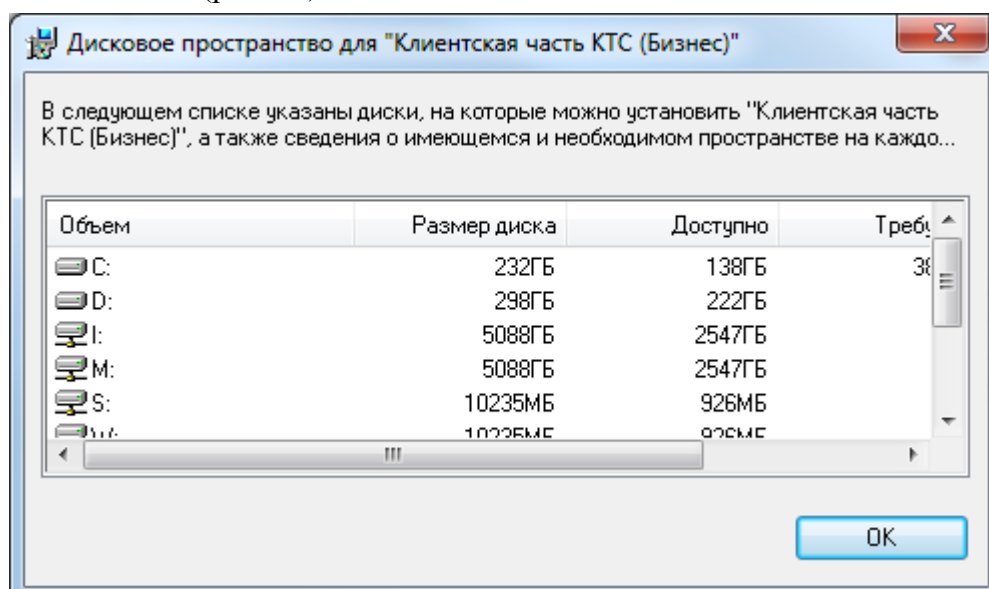


Рисунок 18 – Свободное место на дисках.

После просмотра свободного места на дисках и выбора пути установки нажимаем «Далее». Следующее окно уведомляет о готовности к установке. (рис. 19).

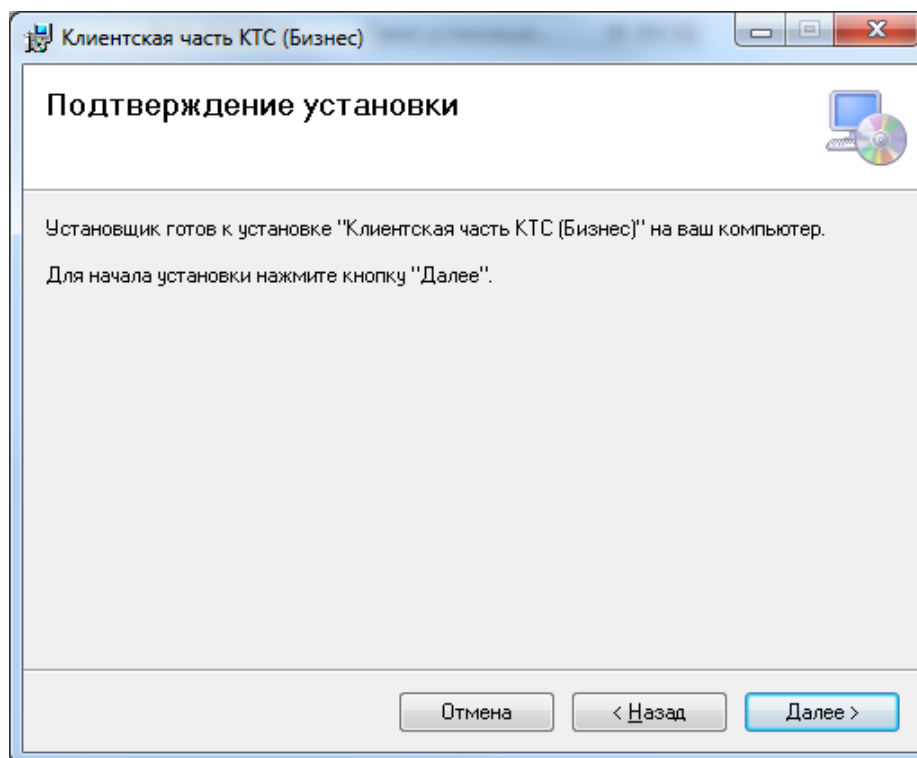


Рисунок 19 – Подтверждение установки.

Нажать «Далее». В следующем окне начинается установка (рис. 20).

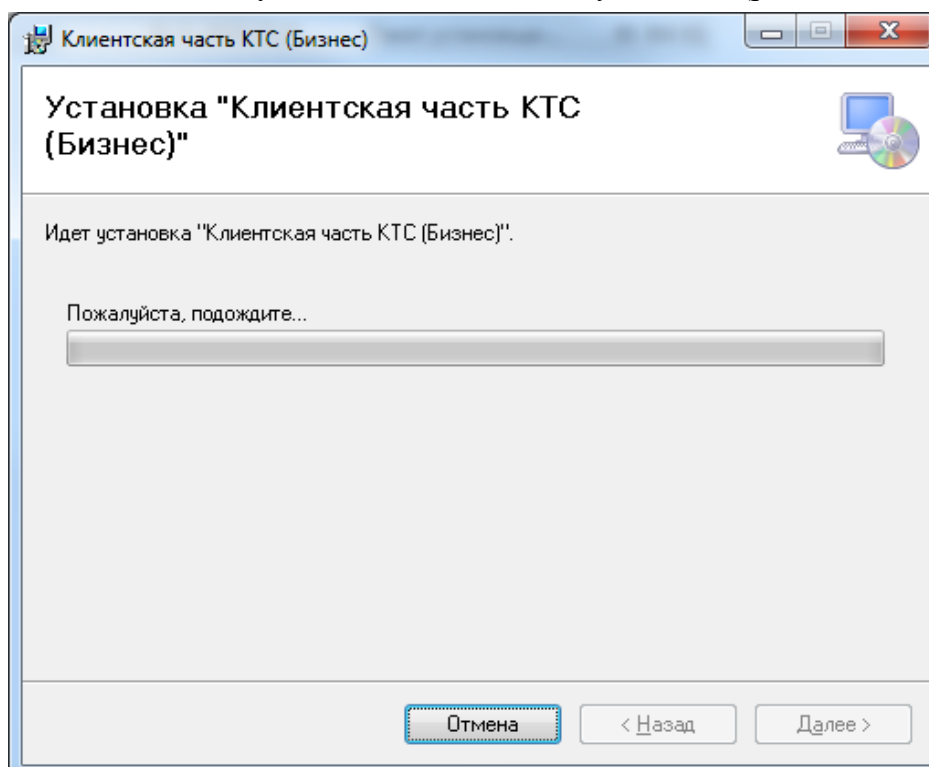


Рисунок 20 – Установка ПО КТС.

После завершения установки отобразится окно «Установка завершена» (рис. 20).

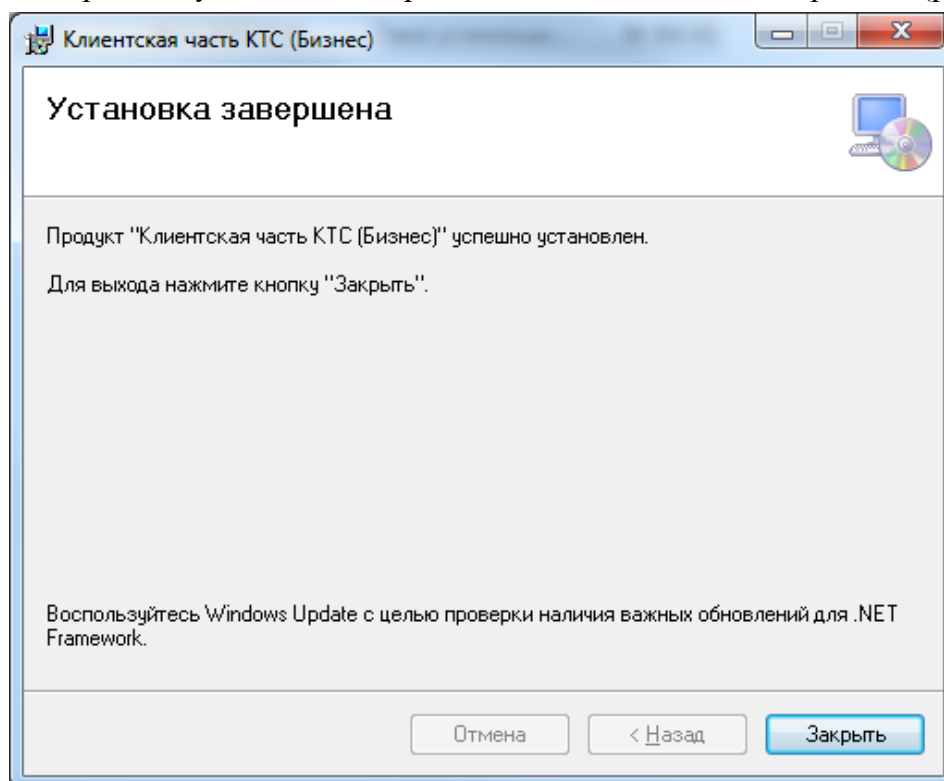


Рисунок 20 – Установка завершена.

После установки ПО КТС на сервере БД необходимо запустить файл SetupKtsSrvBiz.exe (рис. 21) в результате чего откроется окно установщика.

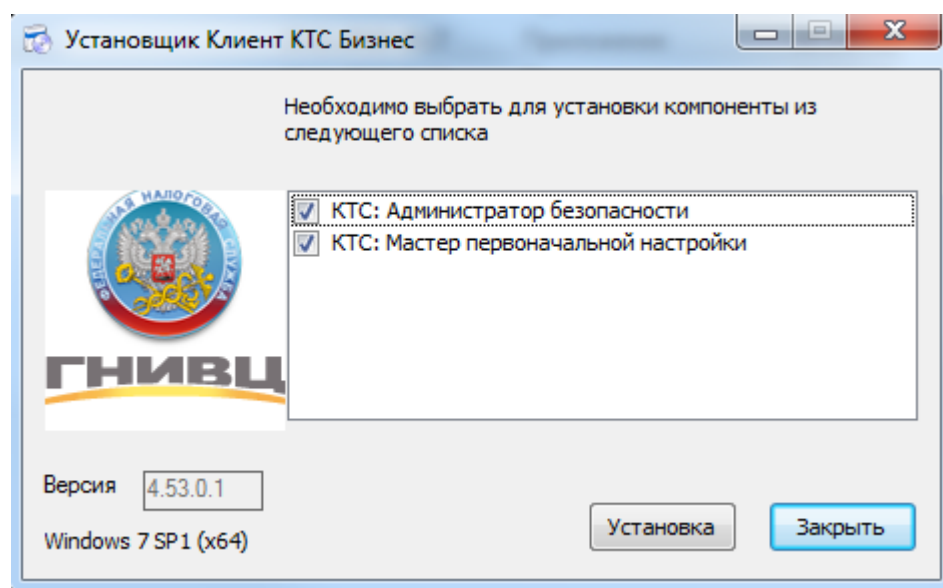


Рисунок 21 – Окно установщика.

«Клиент транспортной системы» КТС  
Клиентская часть  
Руководство администратора

В открывшемся окне нажать кнопку «Установка» и выполнить установку модуля «КТС: Администратор безопасности» аналогично установке «Клиенткой части КТС (Бизнес)» описанной выше.

После установки модуля «КТС: Администратор безопасности» запустится модуль «КТС: Мастер первоначальной настройки», в котором необходимо нажать «Далее» (рис. 22).

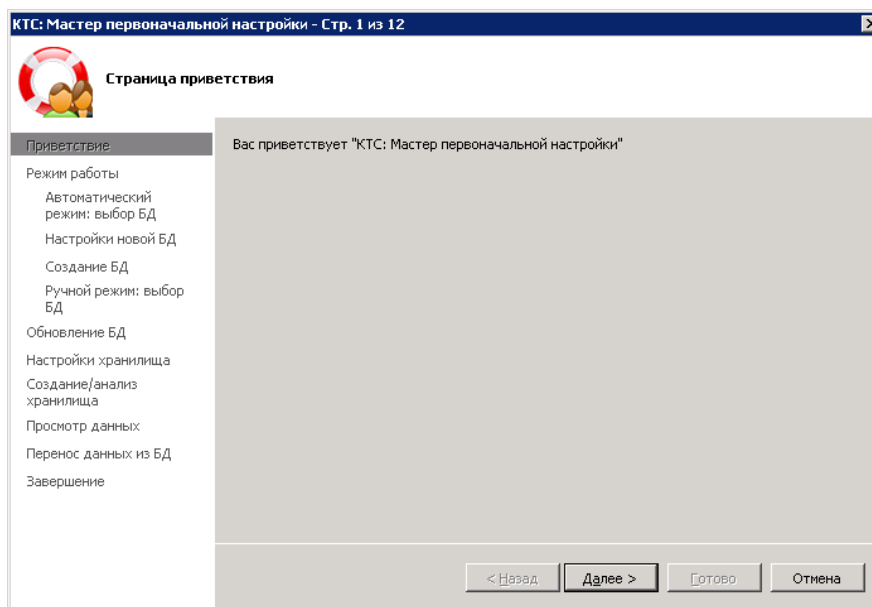


Рисунок 22 – Модуль «КТС: Мастер первоначальной настройки».

На следующем шаге необходимо выбрать «Автоматический» режим работы и нажать «Далее». При выборе режима откроется следующий шаг, на котором необходимо создать БД (рис. 23). Для создания БД необходимо установить галочку «Создать новую базу данных» и нажать кнопку «Далее».

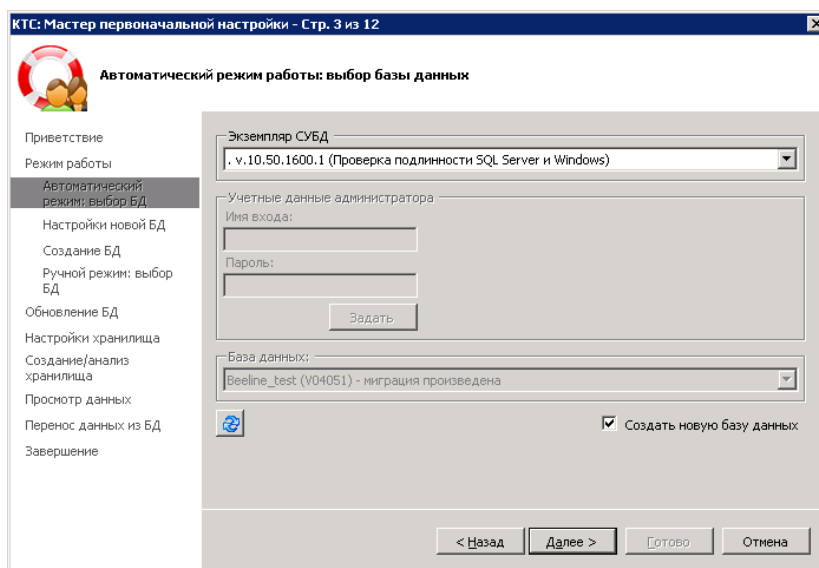


Рисунок 23 – Создание БД ПО КТС.

«Клиент транспортной системы» КТС  
Клиентская часть  
Руководство администратора

На следующем шаге мастера необходимо ввести желаемое имя базы данных ПО КТС. Так же при необходимости можно создать имя входа в ПО КТС. Для создания установить галочку «Создать пользователя (проверка подлинности SQL Server)» и заполнить поля «Имя входа», «Пароль» (пароль должен соответствовать политики паролей принятой в организации), «Подтверждение пароля» (рис. 24). Созданному пользователю будут назначены права db\_owner.

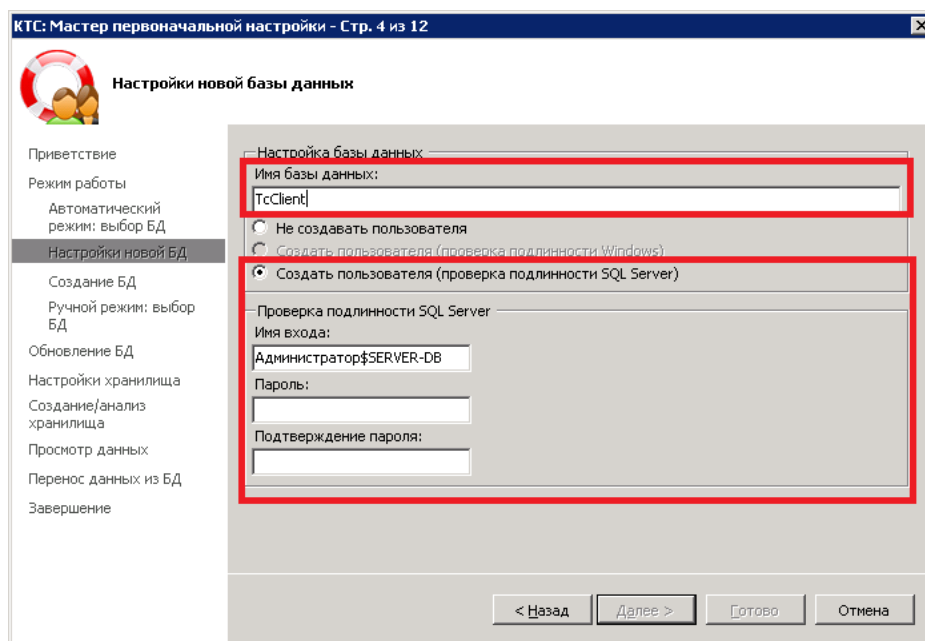


Рисунок 24 – Создание БД и пользователя БД.

Для перехода к следующему шагу мастера нажать кнопку «Далее». Начнется процесс создания базы данных ПО КТС (рис. 25).

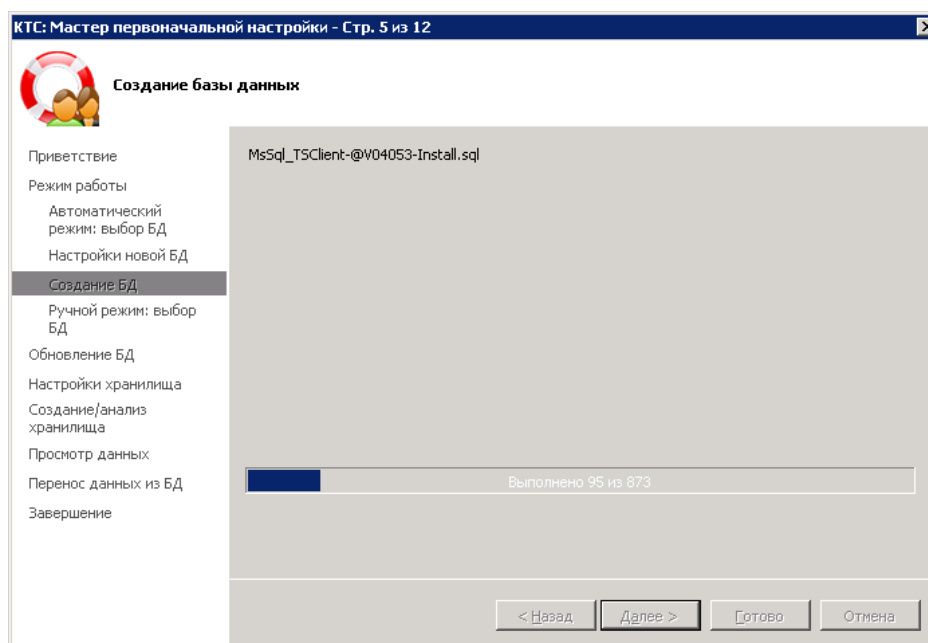


Рисунок 25 – Процесс создания БД ПО КТС.



После завершения создания базы данных отобразится окно (рис. 26).

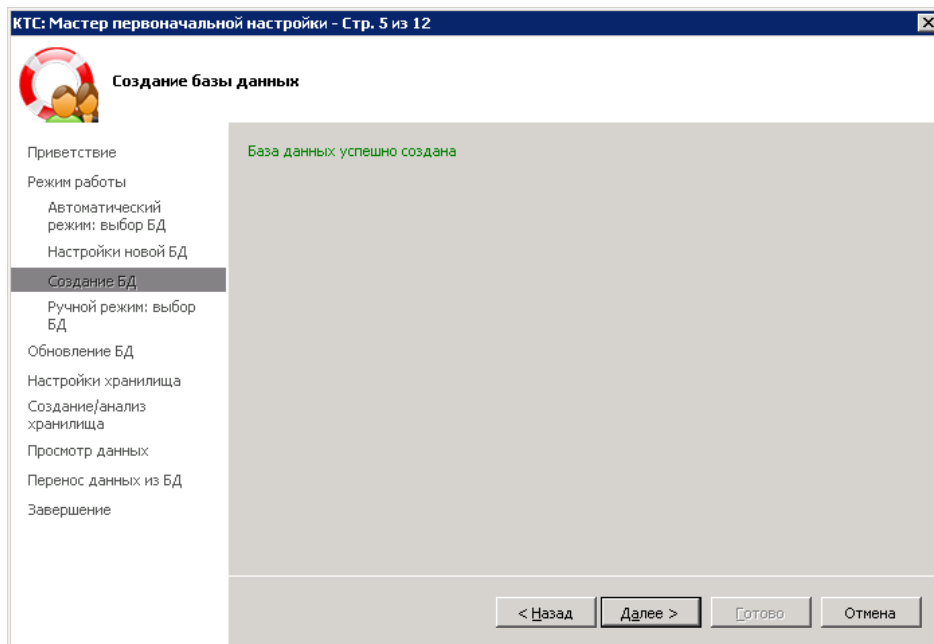


Рисунок 26 – Успешное создание БД.

Для перехода к следующему шагу нажать кнопку «Далее». На следующем шаге производится процесс проверки необходимости обновления БД. При необходимости обновления процесс запустится автоматически. При отсутствии необходимости отобразится соответствующее сообщение (рис. 27).

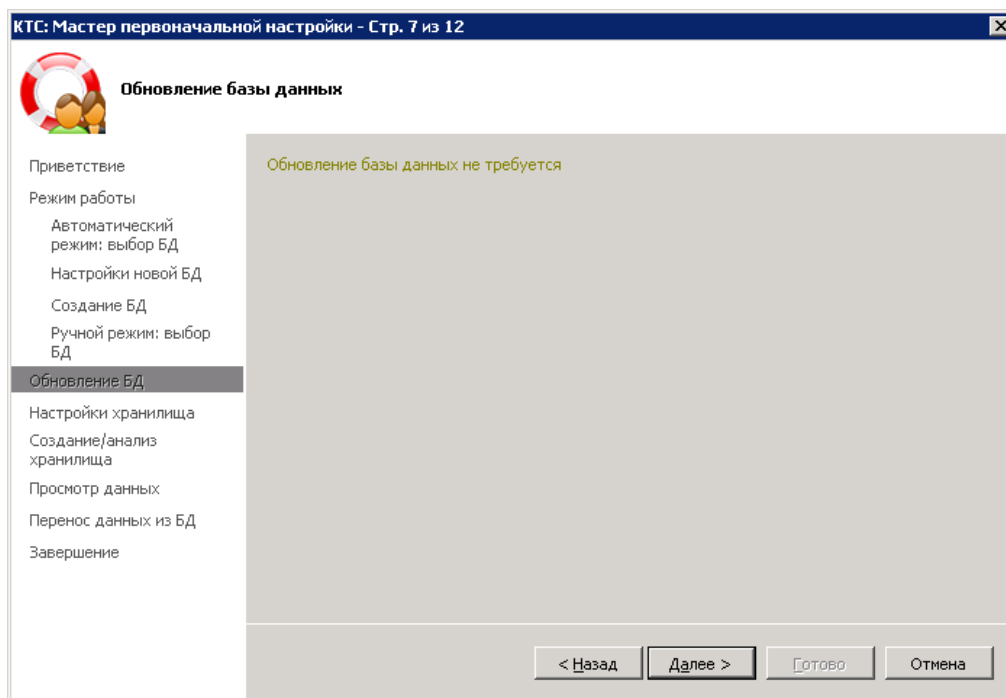


Рисунок 27 – Обновление БД.

«Клиент транспортной системы» КТС  
Клиентская часть  
Руководство администратора

Для перехода к следующему шагу нажать «Далее» и выбрать каталог, где будет находиться файловое хранилище ПО КТС. По умолчанию будет выбран каталог, в котором находится БД ПО КТС (рис.28). Доступ к данному каталогу в режиме чтения и записи должны иметь все пользователи ПО КТС.

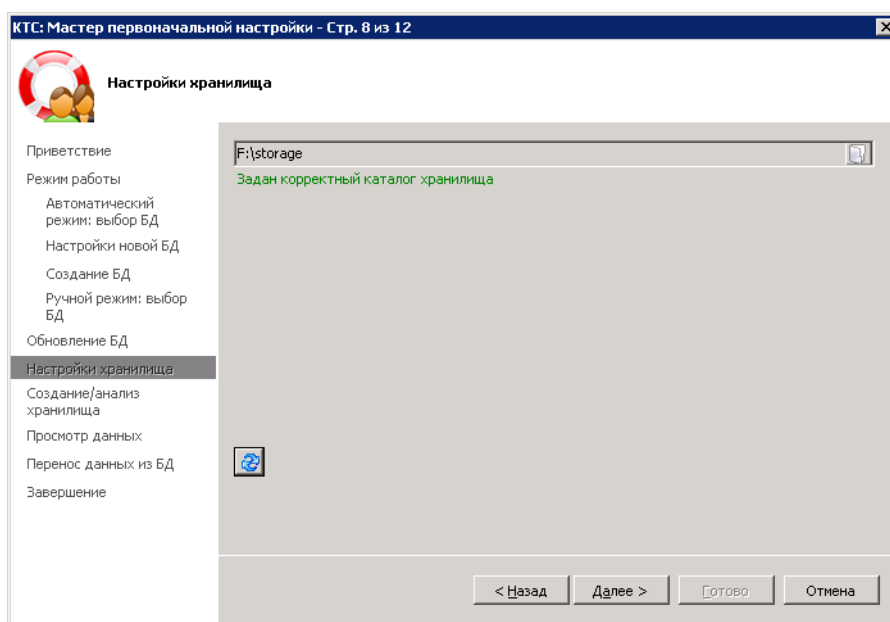


Рисунок 28 – Выбор каталога файлового хранилища.

После выбора каталога нажать «Далее», после чего начнётся процесс применения настроек файлового хранилища (рис. 29).

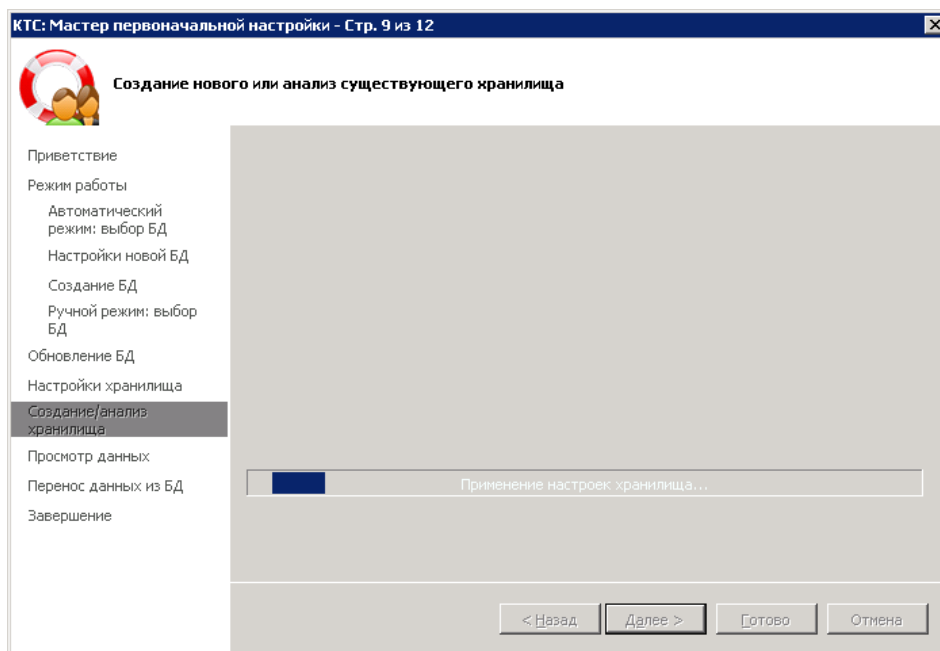


Рисунок 29 – Применение настроек файлового хранилища.

«Клиент транспортной системы» КТС  
Клиентская часть  
Руководство администратора

После окончания создания файлового хранилища отобразится окно с соответствующей надписью. На данном этапе мастера необходимо снять галочку «Перенести данные из базы в файловое хранилище» и нажать кнопку «Далее». На следующем шаге мастера настройка завершена. Для закрытия мастера подготовки базы данных ПО КТС нажать «Готово» (рис. 30).

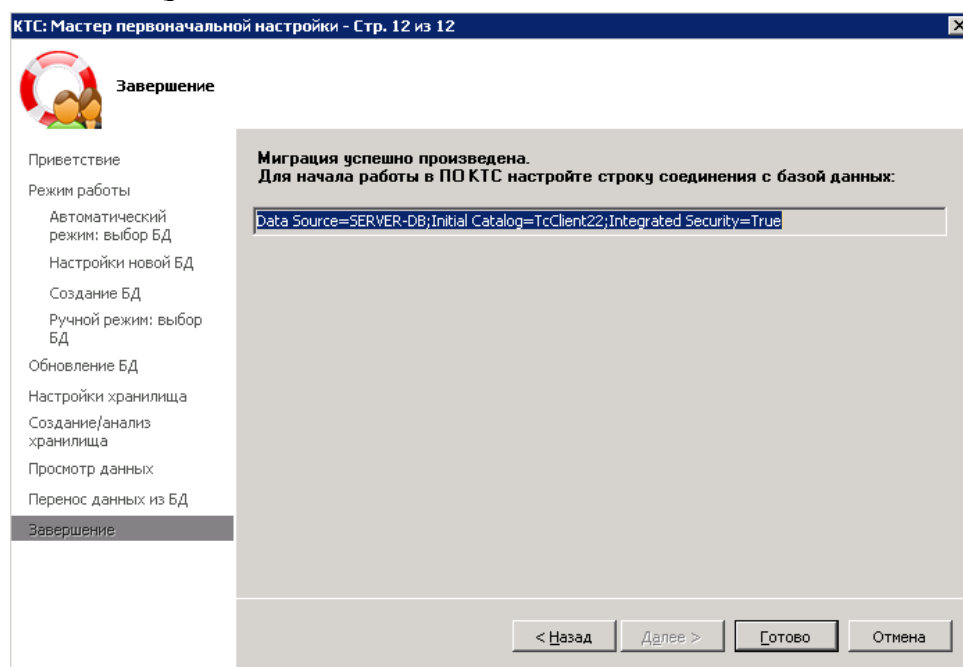


Рисунок 30 – Завершение настройки.

**Для подключения к базе данных ПО КТС должна быть создана учетная запись, прикрепленная к БД ПО КТС с правами db\_owner (Инструкцию по созданию учетной записи можно найти на сайте Microsoft).**

Для запуска ПО КТС на рабочем месте пользователя необходимо произвести двойной щелчок левой кнопкой мыши на ярлыке «КТС Отчетность-Бизнес» на рабочем столе.



После запуска отобразится окно с информацией о необходимости настройки строки подключения к базе данных ПО КТС, в котором необходимо нажать «ОК». В результате откроется окно «ПО КТС: Настройки». Для подключения к БД необходимо выделить строку «Строка соединения с базой данных» и нажать «...» (рис. 31).

«Клиент транспортной системы» КТС  
Клиентская часть  
Руководство администратора

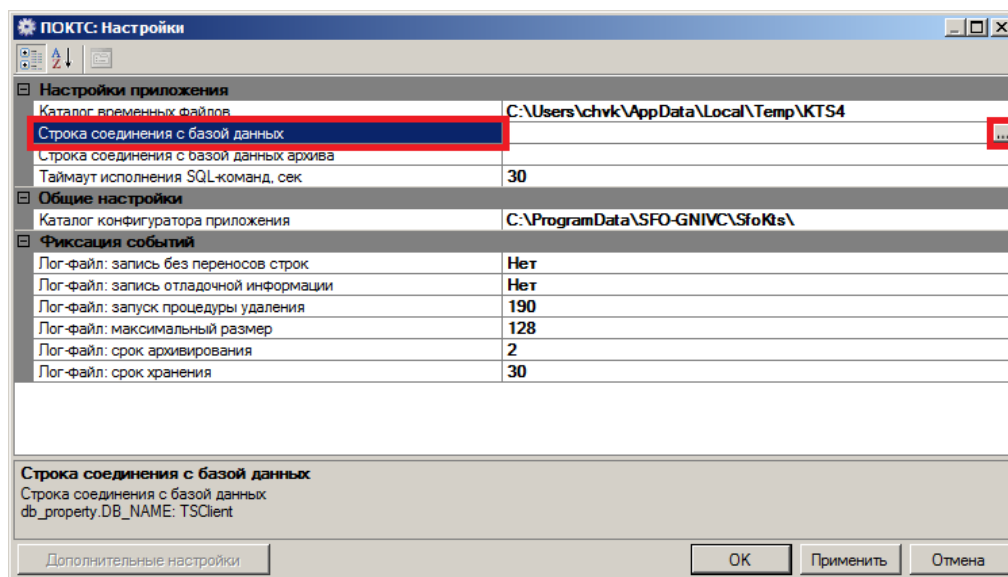


Рисунок 31 – Строка соединения с базой данных.

В открывшемся окне «Параметры подключения» необходимо заполнить:

- Имя сервера;
- Выбрать тип авторизации (Проверка подлинности Windows или проверка подлинности SQL Server). При выборе проверка подлинности SQL Server ввести логин, пароль и установить галочку «Сохранить пароль» (У учетной записи должны быть права db\_owner);
- Выбрать имя БД ПО КТС созданную ранее.

После создания нажать кнопку «ОК» в окне «Параметры подключения» и нажать кнопку «ОК» в окне «ПО КТС: Настройки». В результате отобразится модуль «КТС: Агент переключения активной конфигурации» (рис. 32).

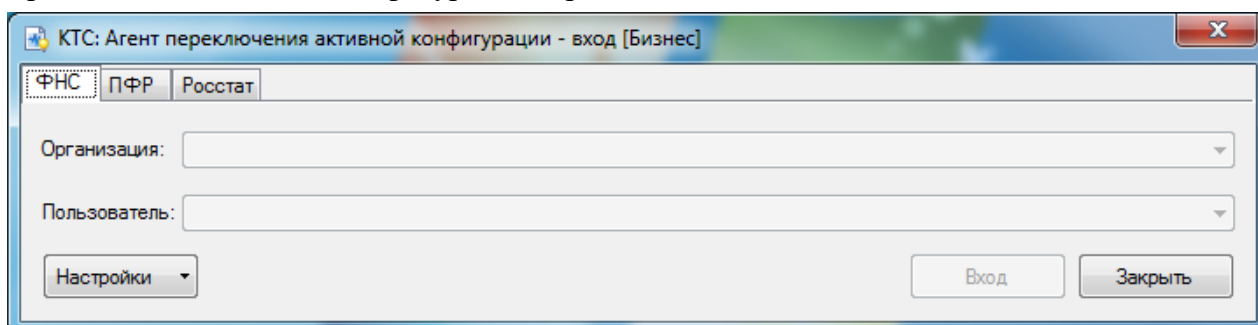


Рисунок 32 – Модуль «КТС: Агент переключения активной конфигурации».

Процесс работы в ПО КТС описан в документах «КТС: Отчетность ФНС. Руководство пользователя», «КТС: Отчетность ПФР. Руководство пользователя» и «КТС: Отчетность Росстат. Руководство пользователя».

### **3.5. Установка программного обеспечения «ПО КТС» конфигурации «Корпорация»**

Установка производится аналогично установке конфигурации «Бизнес» описанной в пункте 2.4. данного документа.

После установки и настройки необходимо открыть модуль «КТС: Агент переключения активной конфигурации», нажать «Настройки» – «Дополнительные настройки» – выбрать вкладку «Корпоративный сервер» и нажать «...» для выбора сертификата, определенного в п. 2 документа «КТС Порядок развертывания промышленного контура СКО». После выбора нажать «ОК» – «ОК».

### **3.6. Установка ПО «Клиент транспортной системы» на второй и последующие компьютеры (только для конфигурации «Бизнес»/«Корпорация»)**

Для установки ПО КТС на второй и последующий компьютер необходимо на рабочем месте пользователя запустить «SetupKtsBiz.exe»/ «SetupKtsEnt» и выполнить установку аналогично установке на первое рабочее место описанной в п. 2.4.

После установки необходимо запустить ПО КТС с ярлыка на рабочем столе.



После запуска отобразится окно с информацией о необходимости настройки строки подключения к базе данных ПО КТС в котором необходимо нажать «ОК». В результате откроется окно «ПО КТС: Настройки». Для подключения к БД необходимо выделить строку «Строка соединения с базой данных» и нажать «...» (рис. 33).

«Клиент транспортной системы» КТС  
Клиентская часть  
Руководство администратора

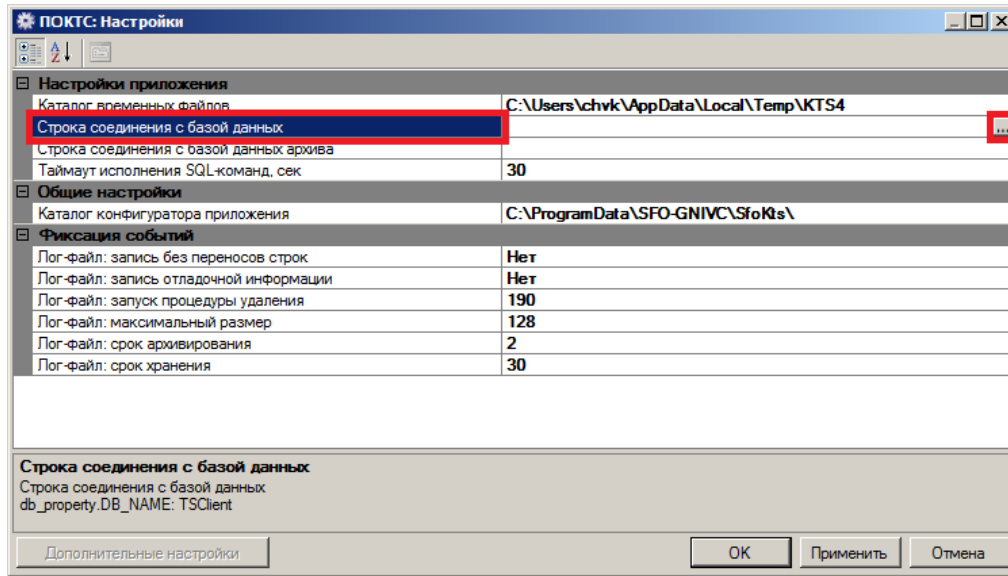


Рисунок 33 – Строка соединения с базой данных.

В открывшемся окне «Параметры подключения» необходимо заполнить:

- Имя сервера
- Выбрать тип авторизации (Проверка подлинности Windows или проверка подлинности SQL Server). При выборе проверка подлинности SQL Server ввести логин, пароль и установить галочку «Сохранить пароль» (У учетной записи должны быть права db\_owner).
- При наличии БД выбрать необходимую БД в поле «База данных» или нажать кнопку «Создать» для создания новой БД. По умолчанию БД создается с именем KTS4 (при необходимости можно изменить)

При необходимости подключения базы данных архива необходимо выделить строку «Строка соединения с базой данных архива», нажать «...» и указать параметры подключения к архивной базе данных.

После создания нажать кнопку «ОК» в окне «Параметры подключения» и нажать кнопку «ОК» в окне «ПО КТС: Настройки». В результате отобразится модуль «КТС: Агент переключения активной конфигурации» (рис. 34).

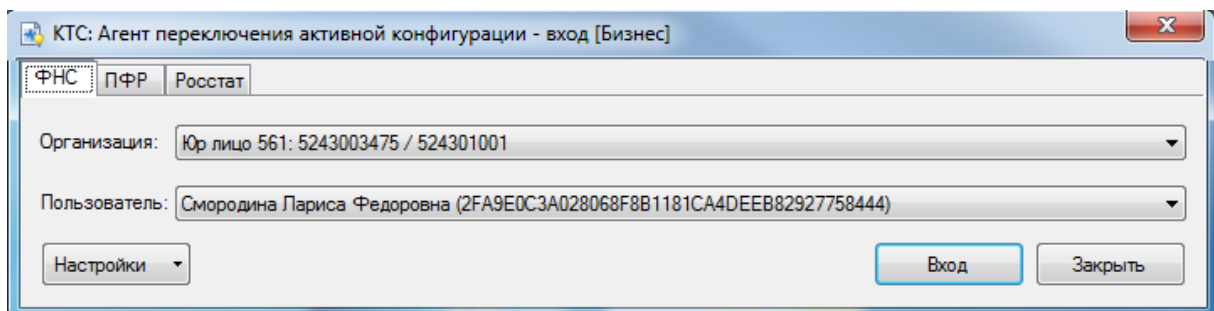


Рисунок 34 – Модуль «КТС: Агент переключения активной конфигурации».

Процесс работы в ПО КТС описан в документах «КТС: Отчетность ФНС. Руководство пользователя», «КТС: Отчетность ПФР. Руководство пользователя» и «КТС: Отчетность Росстат. Руководство пользователя».

### 3.7. Обновление ПО «Клиент транспортной системы»

При запуске клиентской части КТС модуль «КТС: Активация обновлений» проверяет наличие новой версии на сервисах оператора ЭДО. При наличии новой версии модуль скачивает обновление в фоновом режиме. После скачивания модуль выводит окно с предложением обновиться в котором необходимо нажать «ДА» после чего клиентская часть КТС закроется и начнется процесс установки обновления, в котором необходимо следовать шагам мастера.

При отсутствии доступа на сервис обновления при запуске клиентской части КТС отобразится окно «ПО КТС НЕ ОБНОВЛЯЕТСЯ» (рис. 35).

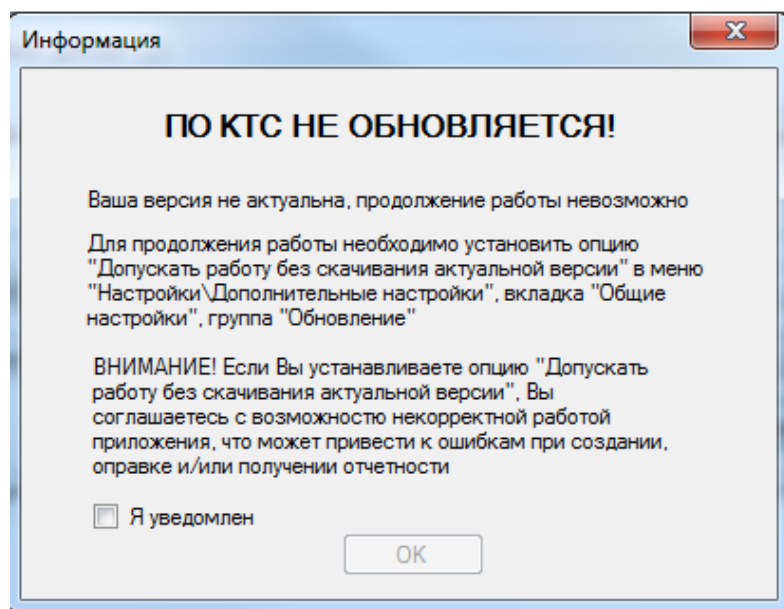


Рисунок 35 – ПО КТС не обновляется.

В случае необходимости работы без доступа к сервису обновления необходимо в модуле «КТС: Агент переключения активной конфигурации» нажать «Настройки» – «Дополнительные настройки» – установить галочку «Допускать работу без скачивания актуальной версии» – нажать «ОК» – «ОК». Далее при каждом входе будет отображаться окно о невозможности проверки обновления, в котором необходимо поставить галочку «Я уведомлен» и нажать «ОК», после чего произойдет вход в клиентскую часть КТС (рис. 35). **При установке данного параметра пользователь берет на себя ответственность за работу на неактуальной версии клиентской части КТС.**

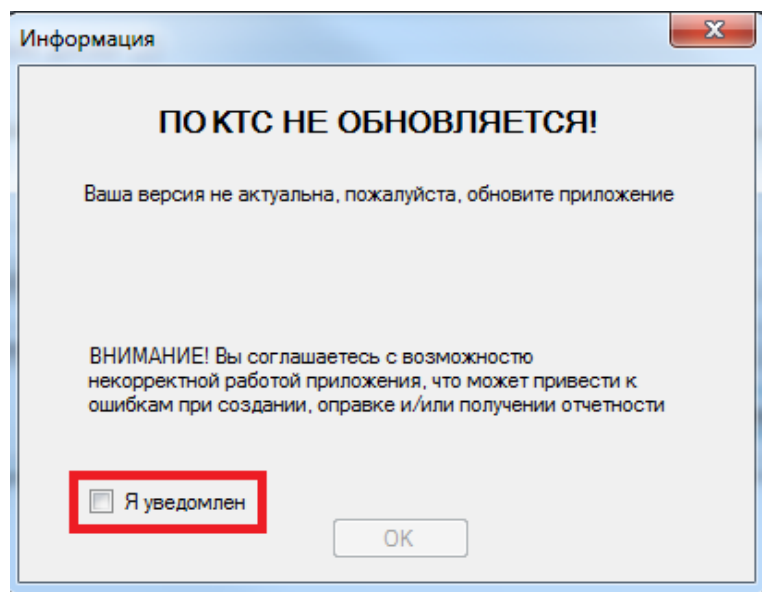


Рисунок 35 – Вход в клиентскую часть при отсутствии доступа не сервис обновления.

При таком режиме работы в модулях «КТС: Отчетность ФНС», «КТС: Отчетность ПФР» и «КТС: Отчетность Росстат» в левом углу будет отображаться надпись: «**ВНИМАНИЕ! Ваша версия не актуальна. Пожалуйста, обновите ПО КТС**»

#### 4. Администрирование и проверка работоспособности программы

Проверка работоспособности клиентской части осуществляется по журналу события Windows;

После локализации места возникновения отказа необходимо:

- проверить ошибки в лог-файле модуля за соответствующую дату (по умолчанию путь «C:\ProgramData\SFO-GNIVC\SfoKts\Default\Data\Log»);
- проверить ошибки в журнале события Windows;
- установить причину ошибки и попытаться устранить ее.

В случае невозможности устранить причину ошибки (неработоспособности модуля) необходимо обратиться в службу технической поддержки и предоставить лог-файл и журнал событий Windows за соответствующую дату.

Клиентская часть не требует отдельного административного сопровождения.

#### 5. Дополнительные возможности

Дополнительные возможности не предусмотрены.

#### 6. Сообщения администратору

Сообщения администратору не предусмотрены.